

Kestävä matkailu

ERI TOIMINTAYMPÄRISTÖISSÄ



Kestävän matkailun
osaamismerkki -hanke

Raportin kirjoittajat: Outi Kugapi, Salla Jutila ja Timo Halttunen
Julkaisuvuosi: 2023

Tämä raportti on toteutettu osana hanketta
Kestävän matkailun osaamismerkkit, 2022-
2024 (JOTPA).



SISÄLTÖ

1 Tavoitteet ja aikataulu	04
2 Työpöytä tutkimus	06
3 Käyttäjälähtöisten kokemusten kerääminen	16
4 Osaamismerkkien ja koulutusten sisällöt	30
5 Tiedonkeruumallin analysointi	34
6 Jatkotoimenpiteet	37



1

TAVOITTEET JA AIKATAULU

Kestävän matkailun osaamismerkki -hankkeen alkuvaiheessa tavoitteena oli koota tutkimustietoa ja käyttäjälähtöisiä kokemuksia kestävästä matkailusta eri toimintaympäristöissä tukemaan osaamiskriteeristön laatimista. Osaamiskriteeristöä tarvittiin osaamismerkistön rakentamiseen sekä verkkokurssin tavoitteiden ja sisältöjen suunnittelussa. Tiedonkeruuta toteutettiin sekä työpöytä tutkimuksena että käyttäjälähtöisesti eri menetelmiä hyödyntäen.

Työpöytä tutkimuksen aikana tarkasteltiin kestävään kehitykseen liittyvää osaamista osaamisen ja tutkintojen viitekehityksessä. Tämän lisäksi analysoitiin eri hankkeiden tuloksia sekä tutkittiin Agenda 2030 suhdetta määriteltäviin osaamiskokonaisuuksiin ja osaamismerkkeihin.

Käyttäjälähtöistä tiedonkeruuta puolestaan tehtiin eri paikkakunnilla ja eri menetelmin kielellisten ja kulttuuristen vähemmistöjen edustavuus ja osallisuus huomioiden (ks. kuva 1). Esimerkiksi työpajoja toteutettiin suomen kielen lisäksi ruotsiksi ja englanniksi, sekä Lapissa yksi haastattelukierroksen osuus toteutettiin saamelaisalueella. Tällä tavoin on pystytty takaamaan se, että tietoa on saatu monipuolisesti eri toimijoilta.



Kuva 1. Tiedonkeruun eri vaiheet

Käyttäjälähtöisen tiedonkeruun ja työpöytätyöskyt tulokset on koottu tähän raporttiin. Osiossa kaksi käydään läpi työpöytätyöskyt tuloksia ja osiossa kolme perehdytään käyttäjälähtöisen tiedonkeruun tuloksiin. Osiossa neljä kootaan tiedonkeruun aikana saatuja tuloksia konkreettisiksi sisältöaiheiksi osaamismerkkejä ja koulutuksia ajatellen. Osiossa viisi puolestaan analysoidaan tiedonkeruumallin toimivuutta ja viimeisessä osiossa kerrotaan jatkotoimenpiteistä.

2

TYÖPÖYTÄTUTKIMUS

Työpöytä tutkimuksessa tutustuttiin laajasti erilaisiin kestävän kehityksen sertifikaatteihin matkailualalla. Lisäksi käytiin läpi alueellisia ja valtakunnallisia kestävän kehityksen ohjelmia, aiheeseen liittyviä ohjeistuksia ja sivustoja. Näiden tarkoituksena oli tutkia tarkemmin millaisia ohjeistuksia on olemassa kestävään kehitykseen matkailussa liittyen. Lisäksi tutustuttiin kestävän ja vastuullisen matkailun teemaa työstäviin hankkeisiin erityisesti Lapin alueella.

Koska tässä hankkeessa rakennetaan verkkokoulutusta kestävään matkailuun liittyen, oli erityisen tärkeää tutustua myös korkeakoulujen ja toisen asteen opetussuunnitelmiin. Näitä läpikäymällä pystyttiin tunnistamaan sellaisia teemoja, joita opetuksessa ei vielä välttämättä tuoda kestävästä matkailusta esiin ja joita hankkeen aikana muodostettavassa koulutuksessa voitaisiin korostaa.

Lisäksi tutustuttiin erilaisiin osaamismerkkeihin ja niiden toteutusmuotoihin.

Näitä teemoja on käyty läpi tarkemmin seuraavilla sivuilla.



Sertifikaatit

Matkailuyrityksille on tarjolla kymmeniä kestävän kehityksen sertifikaatteja tai vastaavia ohjelmia (esim. Ekokompassi, Green key, Tourcert, Geo Golf). Business Finlandin lanseeraama Sustainable Travel Finland -merkki vaatii, että yrityksellä on joku näistä.

Sertifikaateissa painottuu hyvin vahvasti ekologinen näkökulma. Ekologisuutta tarkastellaan hyvin monipuolisesti ja on myös tietyllä toiminnalla, esim. majoitukselle (green key) tai tapahtumille (ISO 20121) suunnattuja ekologisuutta todistavia sertifikaatteja. Joissakin sertifikaateissa tuodaan esille myös ekologisen kestävyys taloudelliset hyödyt. Sosiaalinen kestävyys tulee monissa sertifikaateissa esille lähinnä siinä, että ekologinen toiminta luo hyvinvointia myös ihmisille.

Jotkut sertifikaatit nojaavat SDG:n kokonaisuutena (esim. Biosphere, TOURCERT, Travellife for accommodation), eli tavoitteet ovat varsin kattavia. Tällaiset sertifikaatit jäävät kuitenkin hyvin yleiselle tasolle. Toisin sanoen, se mitä sertifikaatti konkreettisesti tarkoittaa, jää usein epäselväksi.

Turvallisuuteen liittyen on joitakin sertifikaatteja (Good travel seal ja Virus aware seal).



Kestävän kehityksen ohjelmia ja toimintoja

METSÄHALLITUS: KESTÄVÄN MATKAILUN PERIAATTEET

Laajasti oppaita eri näkökulmista. Oppaissa korostuu kulttuuri ja paikallisuus, hyvinvointi, paikallistaloudelliset hyödyt ja arvot

UNESCO: SUSTAINABLE TOURISM TOOLKIT

Englanninkielinen työkalupakki maailmanperintökohteiden johtajille ja muille toteuttajille. Tarjoaa työkaluja ymmärryksen lisäämiseen ja case-esimerkkejä.

VISIT FINLAND: SUSTAINABLE TRAVEL FINLAND

Matkailuyrityksille ja -alueille suunnattu ohjelma, joka tarjoaa kestävän matkailun kehittämispolun. Merkkiä on haettava erikseen ja se on uusittava säännöllisesti.

TEM: YHDESSÄ ENEMMÄN . KESTÄVÄÄ KASVUA JA UUDISTUMISTA SUOMEN MATKAILUUN

Suomen matkailustrategia vuosille 2022-2028, joka sisältää myös toimenpiteet 2022-2023. Painopisteenä kestävän kehityksen toiminnan vahvistaminen.

LAPIN LIITTO: GREAN DEAL TIEKARTTA JA KESTÄVÄN KEHITYKSEN SIVUSTOT

Tiekartassa kestävä matkailu nähdään alueellisena kilpailuvoimana ja peräänkuulutetaan siirtymistä ajatuksista konkretiaan.

HOUSE OF LAPLAND

House of Laplandin sivuilla paikallisuus näkyy osana vastuullisuutta hyvinkin vahvasti, toki muiden ulottuvuuksien rinnalla.

SAAMELAISKÄRÄJÄT

Saamelaiskäräjät ovat pitkäjänteisesti tehneet töitä saamelaismatkailun kehittämiseen. Vuonna 2018 hyväksyttiin vastuullisesti ja eettisesti kestävä saamelaismatkailun toimintaperiaatteet ja työ on jatkunut myös sen jälkeen.

SALLAN KESTÄVÄN MATKAILUN STRATEGIA

Sallan kestävä matkailun strategia tehty yhteistyössä matkailuyritysten kanssa. Sallassa tehty töitä ekologisuuden kasvattamiseen ja pilotoidaan STF-merkkiä ensimmäisten joukossa. Korostuu paikallisuus kaikessa “Tuotteemme ja palvelumme ovat syvästi sallalaisia”.

VARSINAIS-SUOMEN MAAKUNTASTRATEGIA

Varsinais-Suomen maakuntastrategia keskittyy yhteisiin ja kestäviin kumppanuuksiin. Strategia korostaa väestön monikielisyyden vahvuuksia ja mahdollisuuksia matkailussa ja yritystoiminnassa. Asettaa tavoitteeksi olla kestävä matkailun edelläkävijämaakunta.

TIEKARTTA MATKAILUELINKEINON KEHITTÄMISEEN

Varsinais-Suomeen on tehty matkailuelinkeinon kehittämisen tiekartta vuosille 2021-2027. Tavoitteena ohjata yrityksiä kestävä kehityksen toimintamallien käyttöön.

VISIT TURKU ARCHIPELAGO

Visit Turku Archipelagon tarkoituksena on nostaa Turun alue matkailun maailmankartalle. Kannustetaan vastuullisuuteen ja kestävä matkailun sertifiointiin.

PIDÄ SAARISTO SIISTINÄ RY

Pidä Saaristo Siistinä ry kannustaa ja auttaa kestävyteen vesillä liikkua.

MUITA

Sekä Lapin että Varsinais-Suomen alueilla ja koko Suomessa on käynnissä myös paljon muita kestävä matkailuun liittyviä toimintoja ja niitä tulee jatkuvasti lisää. Kannattaa tutustua!



Kestävään kehitykseen liittyviä hankkeita

SAAMELAISTEN MATKAILUYRITYSTEN SERTIFIOINTIKRITEERISTÖ

Hankkeessa viedään konkreettisesti eteenpäin Saamelaiskäräjien saamelaismatkailun eteen tekemää pohjatyötä. Saamelaismatkailuyritysten sertifiointi tulisi auttamaan vastuullisten valintojen tekemisessä sekä parantaisi sertifioitujen yritysten saavutettavuutta ja kilpailukykyä, tukien samalla saamelaiskulttuurin elinvoimaisuutta ja omaehtoista kehittymistä.

INARIJÄRVEN AARTEET

Hankkeessa on osallistaen rakennettu toimintamalli kestävään matkailuun.

Toimintamallissa korostuu sosiaalinen ja kulttuurinen aspekti: kulttuurisensitiivisyys, paikallisuus, luontoarvot, vastuulliset teot ja verkostoituminen. Myös ekologisuus: puhdas luonto ja siisti toimintaympäristö. Taloudellinen: hallittu kasvu. Kestävän matkailun kärkenä Vastuullinen ekoluksusluontomatkailu (kädentaidot ja saamelaiskulttuuri + lähiruoka ja matkailupalvelut).

KESTÄVÄ MATKAILU JA VASTUULLISUUSVIESTINTÄ POHJOIS-LAPISSA

Hankkeen tavoitteena luoda alueelle monipuolista kasvua ja kannattavaa yritystoimintaa, parantaa matkailualueen vetovoimaa ja nostaa profiilia kansainvälisesti kestäväna matkailualueena. Jatkokehitetään ja viedään toteutuksen asteelle Inarijärven aarteet -hankkeen ideoita. STF-sertifikaatin toteutus Inari-Saariselällä myös tässä hankkeessa.

VÄLKKY-HANKE

Vähähiilisyiden ja taloudellisesti kestävä kehityksen edistäminen Lapin matkailussa – hankkeessa tehty mm. Matkailualueille hiilijalanjälkilaskuri, kierrätettävän materiaalin hyötykäyttöä, ekokierrokset, vähähiilisyysopas. Korostuu taloudellinen näkökulma.

KOHTI KESTÄVÄÄ SAAVUTETTAVUUTTA

Hankkeen päätavoitteena on nopeuttaa matkailualueiden toipumista koronapandemian aiheuttamasta tilanteesta ja lisätä mahdollisuuksia lumettoman ajan kansainvälisen matkailun kehittämiseksi saavutettavuutta kehittämällä.

Hankkeessa pyritään kohti kestävämpiä (ekologinen, sosiaalinen, taloudellinen) malleja alueen saavutettavuuden varmistamiseksi sekä edistetään alueen lumettoman ajan kansainvälistä liiketoimintaa saavutettavuutta kehittämällä.

FIT ME! -HANKE

Hankkeen tavoitteena on luoda matkailuliikkumiseen uudenlaisia, digitalisaatiota hyödyntäviä palveluita ja vientiliiketoimintaa, jolla taataan matkailun ja liikenteen toimialojen resurssiviisas ja kestävä kehittäminen. Hankkeessa kehitetään uusia matkailija- ja matkailualueitähtöisiä matkailuliikkumisen palveluita, joita kokeillaan Lapissa ja Turun saaristoalueella.

ELÄINTEN HYVINVOINTI MATKAILUPALVELUISSA

Tiedonvälityshankkeessa varmistettiin eläinten hyvinvoinnin toteutuminen lappilaisissa matkailupalveluissa ja lisättiin matkailuyrittäjien mahdollisuuksia hyödyntää eläinten hyvinvointia liiketoiminnassaan.

MUITA HANKKEITA

SmartCulTour-hanke

ARCTISEN – Culturally sensitive tourism in the Arctic

Wonder Seekers – sivusto

Tulevaisuuden teknologiat matkailun palveluissa

Lapista käsin - Lapin käsityömatkailua kehittämässä

Tarinoita Korkalovaarasta – Urbaani paikallisuus pohjoisessa lähiössä

Matkailua lähelle- uusmaterialistinen näkökulma

Vastuullisuusviestinnästä lisäarvoa liiketoimintaan - VALUE



Opetussuunnitelmat

Toinen aste

Matkailualan perustutkinnon ePerusteissa kestävyys (ja vastuullisuus) ovat sanoina esillä hyvin vähän. Selkeimmin tähän teemaan linkittyä Ilmastovastuullinen toiminta -tutkinnonosa, jossa opiskelija oppii tunnistamaan ilmastonmuutokseen vaikuttavia tekijöitä omalla alallaan ja pohtimaan ratkaisuja niihin.

Yhteiskunta- ja työelämäosaaminen -tutkinnonosan osa-alue Yhteiskunnassa ja kansalaisena toimiminen tuo esille tasa-arvoa, yhdenvertaisuutta sekä kansalaisen oikeuksia ja velvollisuuksia. Teemat linkittyvät selkeästi sosiaaliseen vastuullisuuteen, vaikka sitä ei sanana mainitakaan.

Muutoin kestävyys ja vastuullisuus tulevat esille lähinnä rivien välistä. Esimerkiksi Retki- ja luontoruokailupalvelut -tutkinnonosan arviointiperusteissa mainitaan, että opiskelijan tulee osata valmistaa toimintaympäristöön ja vuodenaikaan sopivia ruokia ja muita tarjottavia. Lähiruuan ja satokauden huomioiminen liittyy ekologiseen kestävyteen. Rivien välistä on tulkittavissa, että sosiaalinen kestävyys on mukana eri tutkinnonosissa oman osaamisen, jaksamisen ja hyvinvoinnin tunnistamisen, yhteistyön ja työyhteisössä toimimisen, erilaisten asiakasryhmien huomioimisen, tasa-arvon ja yhdenvertaisuuden periaatteiden noudattamisen, turvallisuuden sekä laadukkaan työn toteuttamisen muodossa. Taloudellinen kestävyys tulee esille oman liikeidean ja yritysmuodon esittämisen, liiketoimintasuunnitelman ja tarvittavien asiakirjojen laatimisen sekä kannattavan liiketoiminnan toteuttamisen muodossa.

Korkeakoulut

Korkeakoulujen opetussuunnitelmissa vastuullisuus on sanana esille kestävyyttä enemmän (toisin kuin 2. asteella). Vastuullisen matkailun portaat -hankkeen puitteissa kartoitettiin vuonna 2020, millä tavoilla vastuullisen matkailun tematiikka ja sisällöt näkyvät matkailualan koulutusta tarjoavien korkeakoulujen opetussuunnitelmissa ja kurssien sisällöissä. Hankkeessa toteutettiin myös matkailuyrittäjille suunnattuja työpajoja ja kysely, joissa selvitettiin sidosryhmätarpeita vastuullisen matkailun tematiikasta. Kartoituksen ja kyselyn perusteella vaikuttaa siltä, että pääasiassa vastuullisuus esitetään korkeakoulujen opetussuunnitelmissa hyvin yleisellä tasolla, tähdätään siihen, että valmistuvat kykenevät vastuullisen johtamiseen tai toimivat vastuullisena ja kansainvälisenä moniosaajana. Vastuullisuuden eri ulottuvuuksista, joita Veijolan, Ilolan ja Edelheimin (2013) mukaan ovat ekologinen, sosiaalinen, kulttuurinen, taloudellinen ja poliittinen, opintosuunnitelmissa ja niiden kurseissa ekologinen ulottuvuus on eniten esillä. Myös sosiaalinen ulottuvuus tulee jonkin verran esille, mutta kulttuurinen ja poliittinen ovat esille varsin vähän. (Haanpää ym. 2021.)

Lapin ammattikorkeakoulussa englanninkielisessä matkailun uudessa opetussuunnitelmassa kestävyys toimii kantavana teemana. Opetussuunnitelmassa on 30 op kokonaisuus nimellä Sustainability as core value in tourism business.

Yliopistojen opetussuunnitelmissa vastuullisuus on jokseenkin kokonaisvaltaisemmin esillä 2. asteen ja restonomikoulutuksen opetussuunnitelmiin verrattuna.

Yhteenveto opetussuunnitelmista

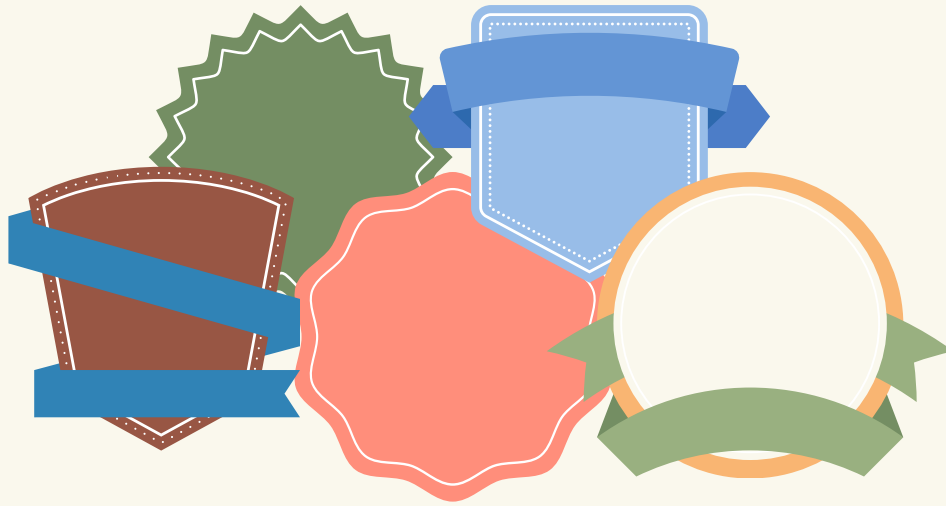
Kaiken kaikkiaan ekologinen, taloudellinen ja jossain määrin sosiaalinen kestävyiden ulottuvuus painottuvat matkailualan koulutuksessa. Vaikuttaa siltä, että kulttuurisen ja poliittisen näkökulman vahvemmin huomioivalle osaamiselle olisi tarvetta. Nämä voivat olla opintosisältöihin sisäänkirjoitettuna siten, ettei opintosuunnitelmia ja opintojaksosisältöjä lukeva edes tunnista niitä. Siksi esimerkiksi alkuperäiskansojen oikeuksia, Rainbow friendly -näkökulmaa tai syrjimätöntä päätöksentekoa esille tuovaa osaamista voisi olla tarpeen korostaa.

Lähteet:

ePerusteet/Tutkinnon osat. Matkailualan perustutkinto 65/011/2014. Haettu 7.11.2022 osoitteesta <https://eperusteet.opintopolku.fi/#/fi/ammattillinen/1571589/tutkinnonosat>

Haanpää, M., Hakkarainen, M., Koivula, E., Kulusjärvi, O., Nuottila, J., & Tervo-Kankare, K. (2021). Kompetenssiperustainen koulutussuunnittelu. Teoksessa R. Röntyne, M. Tunkkari-Eskelinen, & A. Törn-Laapio (Toim.), *Vastuullisen matkailun portaat: Oppeja ja havaintoja matkasta osaamiseen* (s. 58-68). Jyväskylän ammattikorkeakoulu. Jyväskylän ammattikorkeakoulun julkaisu Nro 300 <http://urn.fi/URN:ISBN:978-951-830-612-5>

Veijola, S., Ilola, H. & Edelheim, J. 2013. Johdanto matkailun tutkimukseen. Teoksessa S. Veijola (Toim.) *Matkailututkimuksen lukukirja* (s. 16–29). Rovaniemi: Lapin yliopistopaino



Osaamismerkit

Osaamismerkkejä benchmarkattiin paitsi matkailusta, myös muilta aloilta. Tämän tarkoituksena oli löytää hyvin toimivia kokonaisuuksia ja onnistuneita kokemuksia. On olemassa paljon kestävyteen sekä matkailuun liittyviä osaamismerkkejä, mutta sellaisia osaamismerkkejä, joissa molemmat teemat olisivat keskiössä, on hyvin vähän. Tähän on nostettu vain muutama esimerkki, jotka toimivat hanketiimille hyvänä inspiraationa toteutuksen suunnittelussa

BIOTALOUSASiantuntijan OSAAMISSALKKU

- Karelia AMK:n avoimen korkeakoulun tarjoama [osaamissalkku](#)
- Toteutus joustavasti verkossa
- Digitaaliset osaamismerkit käytössä
- Toteutettu hankkeena, hyvin toimiva kokonaisuus

PARTION OSAAMISMERKIT

- Harrastustoimintaan suunnatut osaamismerkit
- Hankitun osaamisen tunnistaminen ja tunnustaminen keskiössä
- Tuodaan osaaminen näkyviin

Osaamismerkeistä käy ilmi se, että niiden tulisi olla hyvin konkreettisia ja niissä selitettäisiin käytännön kautta, miten ylätasen tavoitteisiin voisi päästä. Toisin sanoen tuodaan konkreettisten esimerkkien avulla esiin ne elementit, joita tehdään jo pääosin oikein, mutta annettaisiin myös kehittämissivinkkejä.

YHTEENVETO TYÖPÖYTÄTUTKIMUKSESTA

Työpöytä tutkimuksen perusteella voidaan todeta kestävään matkailuun liittyviä hankkeita ja muita oppaita olevan todella paljon. Yksi iso valtakunnallinen kestävään matkailuun liittyvä tekijä on myös Business Finlandin Sustainable Travel Finland -merkki, jonka tällä hetkellä (syksy 2023) on suorittanut noin 400 yritystä ja viisi matkailu aluetta valtakunnallisesti.

Useat hankkeista keskittyvät erityisesti ekologisen kestävyys ulottuvuuteen eikä sosiaalista tai kulttuurista kestävyyttä ole välttämättä huomioitu kovinkaan laajasti.

On kuitenkin havaittavissa, että useat näistä hankkeista, sertifikaateista ja oppaista jäävät niin sanotusti ylätasolle eivätkä välttämättä tarjoa yrittäjille konkreettista tukea kestävyys arksuorittamiseen. Lisäksi on havaittavissa, että tiedon siirtämisestä työntekijälle ei ole huomioitu eri toimenpiteissä.

Osaamismerkkikartoituksen yhteydessä havaittiin myös, että osaamismerkkien ja niihin liittyvien koulutuksien tulisi olla mahdollisimman konkreettisia sekä sisältää käytännön esimerkkejä toimenpiteiden käytäntöön viemiseen.

Opetussuunnitelmissa ekologinen, taloudellinen ja joissain määrin sosiaalinen kestävyys painottuvat matkailualan koulutuksissa. Usein termit jäävät kuitenkin ylätasolle ja lisäksi ne on kirjoitettu niin ettei opintosuunnitelmia ja opintojaksosisältöjä lukeva edes ymmärrä niiden kuuluvan kestävään matkailuun ellei ole itse asiaan perehtynyt. Opetussuunnitelmista on havaittavissa, että kulttuurisen ja poliittisen näkökulman vahvemmin huomioivalle osaamiselle olisi tarvetta.

3

KÄYTTÄJÄLÄHTÖISTEN KOKEMUKSIEN KERÄÄMINEN

Käyttäjälähtöistä tiedonkeruuta toteutettiin vuosina 2022 ja 2023 usealla eri menetelmällä ja usealla eri alueella. Hanke järjesti tiedon kokoamiseksi useita eri työpajoja, haastatteluita ja yrityskierroksia sekä Lapissa että Saaristomerellä. Seuraavat sivut koostavat tiedonkeruun tulokset.

2

Turussa järjestettiin kaksi työpajaa syksyllä 2022. Työpajoihin osallistui 11 henkilöä.

13

Matkamessuilla 2023 toteutettiin 13 haastattelua suomalaisille ja kansainvälisille matkailualan toimijoille.

7

Kevään 2023 aikana toteutettiin seitsemän haastattelua alueorganisaatioille sekä muille matkailutoimijoille.

23

Keväällä 2023 toteutetun Lapin yrityskierroksen aikana haastateltiin yhteensä 23 henkilöä, jotka toimivat yrityksissä eri asemissa.

6

Syksyllä 2023 toteutetun Saariston rengastien yrityskierroksen aikana haastateltiin kuusi toimijaa.



Turun ja Saaristomeren työpajat

Turun seudulla järjestettiin marraskuussa 2022 kaksi työpajaa. Ensimmäinen kohdennettiin Saaristomeren yrittäjille ja pidettiin Kemiönsaarella. Toinen kohdennettiin muille matkailun toimijoille ja toteutettiin Turussa. Työpajoihin osallistui yhteensä 11 hankkeen ulkopuolista henkilöä, joista yrittäjiä oli 1 ja muita toimijoita 10. Osallistujat edustivat saaristomatkailuyrittäjiä, kuntien matkailutoimea, alueellisia kehittämisorganisaatioita, valtakunnallisia matkanjärjestäjiä sekä matkailun kattojärjestöjä.

Työpajojen tavoitteena oli kerätä matkailun yrittäjiltä ja toimijoilta tietoa, miten kestävyysteemat tulevat esiin saaristomatkailussa, mitä osaamistarpeita alueella on ja mitä voisi vielä kehittää.

Osaamisen lisääminen - yrittäjät ja matkailutoimijat

Kestävän matkailutoiminnan aakkoset olisi tärkeää yrittäjille ja matkailutoimijoille. Tämä osuus voisi sisältää mm. seuraavia näkökulmia:

- Millaisia kestävän matkailun toimia on?
- Miten kestävässä matkailussa voi päästä alkuun? Huomioitava, että eri liiketoiminnoissa korostuu eri asiat
- Miksi vastuullinen ja kestävä toiminta kannattaa, mikä hyöty siitä on liiketoiminnalle? Matkaketjujen kokonaisvaltainen vastuullisuus.
- Mitä nykypäivän asiakas tarvitsee / vaatii?

Yritysten johto tietää ja ymmärtää vastuullisuuden ja kestävyuden määritelmät, mutta työntekijätasolle tieto ei välttämättä mene. **Erityisen tärkeää olisikin saada konkreettisia työkaluja henkilöstön johtamiseen kestävän matkailun näkökulmasta.**

Yksi suuri näkökulma oli myös, miten **vastuullisuusviestintää voi toteuttaa** (myös eettisen vastuullisuusviestinnän huomiointi). Mikä hyöty siitä on toiminnalle? Missä kaikkialla siitä voi viestiä? Viestintä on yrittäjille yleensä vaikeaa, se vie aikaa ja lisäksi se saatetaan kokea kalliiksi. Lisäksi viestinnän vaikuttavuuden arviointi on yrityksille tärkeää, joten esimerkiksi Google Analyticsin työkalujen käyttö olisi yrittäjille todella tärkeä oppi.

Osallistujat kaipaivat **ohjausta sertifikaattien hakemiseen**. Yleensä sertifikaattien hakeminen on helppoa, mutta hakemisprosessi vie aikaa. Osallistujat pohtivatkin, voisiko yksi osaamismerkkeihin liittyvä koulutus liittyä sertifikaatteihin, eli niiden hakemiseen, saamiseen ja ylläpitämiseen?

Lisäksi kaivattiin apua ja tukea kestävään logistiikkaan ja tuotteistamiseen. Koulutuksille toivottiin myös kieliversioita.

Muita huomioita

Toimijoiden välille tarvitaan yhteistyötä ja kumppanuutta, "sinä inspiroit minua ja päin vastoin". Lisäksi vastuullisuutta voidaan helposti jakaa toimijoiden kesken. Asioita olisi kannattavaa tehdä yhteistyössä, sillä yhden epäonnistuminen raahaa muitakin.

Osaamismerkit voisi luoda pitovoimaa alalle ja alueelle. Matkailualalle voi ajautua ilman koulutusta eli matala koulutustaso. Imagovaikutus on siis suuri ja osaamismerkit voisi toimia myös ammattiyhdyksien nostajana. Osaamismerkit kannattaa suunnata suoraan työntekijöille, sillä yrittäjät saattavat olla liian kiireisiä kouluttautumiseen.

Useissa koulutuksissa sosiaalinen puoli, erityisesti paikallisyhteisöjen huomioiminen on unohtunut. Saaristossa sosiaalinen kantokyky alkaa olemaan työpajojen tulosten pohjalta jo mennyttä, paikalliset eivät halua enää enempää matkailijoita alueelle. Kestävyuden näkökulman laajempi osaaminen saattaisi auttaa ymmärtämään sosiaalista ulottuvuutta.



Haastattelut

Matkamessut 2023 ja alueorganisaatiot

Hanketiimi osallistui Helsingissä tammikuussa 2023 järjestetyille Matkamessuille, jossa haastatteluita tehtiin 13 kpl sekä suomalaisille että kansainvälisille toimijoille.

Haastateltavien joukossa oli erilaisia matkailutoimijoita (mm. ohjelmapalveluyrittäjiä, majoituspalveluiden tarjoajia, matkailun aluejärjestöjen edustajia, ravintolatoimijoita). Tämän lisäksi haastateltiin Lapin alueorganisaatioiden edustajia ja muita matkailutoimijoita (yhteensä seitsemän toimijaa).

Suurimmalle osalle haastatelluista kestävä matkailu oli terminä tuttu, vain yksi vastasi että on kyllä kuullut termistä mutta ei suoraan osannut määrittellä mitä se tarkoittaa.

Toimijat kertoivat, että termi on tuttu esim. opintojen kautta, mutta myös arkisen toiminnan kautta. Haastateltavat määrittelivät kestävä matkailua esim. näin

- Luonnon monimuotoisuuden tukemista, esim. lajittelu ja yleinen ekologisuus toiminnassa
- Toimintaympäristöstä huolehtiminen kokonaisvaltaisesti
- Uusiutuvan energian käyttäminen
- Sertifikaatit: STF, Green Key jne.
- Kestävät aktiviteetit, esim. pienet ryhmäkoot, paikallisten toimijoiden hyödyntäminen
- Kulttuurinen ja sosiaalinen vastuullisuus: henkilökohtainen läsnäolo, oman paikalliskulttuurin esille tuominen esim. kielen ja ruokakulttuurin kautta
- Esteettömyys
- Tulevaisuuden kilpailuvaltti
- Vastuullisuus ja kestävyys on luonteva osa arkea.

"Kestävä matkailu ei ole enää
tulevaisuutta vaan tätä päivää."

Matkamessujen haastateltava

Usea toimija mainitsi, että kestävydestä viestiminen on vielä kovin vähäistä, johon tulisi kiinnittää paljon enemmän huomiota. Ennen tätä tulisi kuitenkin itse määritellä oman toiminnan kautta miten kestävyys eri ulottuvuudet näkyvät toiminnassa, jotta siitä osaa viestiä ulkopuolisille konkreettisemmin ja paremmin. Toimijat, joilla on sertifikaatti, viestivät niistä sekä nettisivuilla, markkinoinnissa että yleisesti tiloissa. Joissakin paikoissa on myös esim. selkeät taulut nähtävillä asiakkaille, joista näkyy kuinka paljon omavaraisesti tuotetaan tiettyä tuotetta/palvelua. Lisäksi vastuullisuus on otettu toimijoilla osaksi yritys- ja viestintästrategiaa.

Osaamisen lisääminen

Haastateltavat nostivat seuraavanlaisia tarpeita osaamisen lisäämiseksi:

- Sertifikaattiosaaminen
- Kestävydestä viestiminen
 - Selkeyttäminen toimijakohtaisesti mitä kestävyys heidän yritykselle oikeasti ja konkreettisesti tarkoittaa. Tämän myötä kestävydestä on helpompi viestiä laajemmin
 - Viestintä asiakkaille esim. tarinoiden kautta
 - Esteettömyydestä viestiminen
 - Erilaisia malleja yrityksille kuinka kestävästä toiminnasta voi viestiä (konkretia)
 - Vastuullisuusviestintä

- Osaamisen osoittaminen työnantajille
- Henkilökunnan koulutus tärkeää. Työnantajilla ei välttämättä resursseja kouluttaa jatkuvasti ja vaihtuvuus saattaa alalla olla suurta. Osaamismerkkit voisivat toimia tässä tukena
- Asioiden ajattelu eri tavoin, sillä on paljon asioita, joita voisi miettiä uudelta kannalta
- **Kestävyys lähemmäksi yrittäjää, eli sen konkretisointi: Mitä asiat oikeasti tarkoittavat?**
 - Usein aluetoimijat tekevät paljon ja hyvää työtä kestävän matkailun edistämiseksi, mutta toimet eivät välttämättä näy konkreettisesti yrittäjille
 - Vastuullisuuslistan avaaminen esim. asiakkaille – tuodaan konkreettisesti näkyville mitä yrityksissä tehdään vastuullisuuden eteen
 - Kulkeminen yhdessä yrittäjän kanssa, eli vierellä kulkeminen konkreettisesti, askel kerrallaan.
- **Sosiaalinen ja kulttuurinen vastuullisuus merkittäviä kehittämisenäkökulmia,** ekologisuuden näkökulma on jo luonteva osa kestävyysajattelua. Myös ekonominen kestävyys tulee ottaa huomioon!
 - Työntekijöiden oikeudet, tietoiskut
 - Sateenkaariystävällisyys
 - Usein halu toimia, mutta ei välttämättä löydy tarvittavaa osaamista.

Osa haastateltavista kuitenkin mainitsi, että tietoa on jo valtavasti saatavilla eikä välttämättä tarvitse hankkeita ja koulutuksia tueksi, vaan hakee tiedon mieluummin muualta. Usea kuitenkin toteaa, että esimerkiksi opinnäytetöiden tekijöitä kannattaa hyödyntää esimerkiksi sertifikaattien taustaselvityksissä. Tämä säästää kiireisen yrittäjän arkea.

"Kestävä matkailu on kaiken
A ja O. Se on ilma, jota me
hengitämme."

Matkamessujen haastateltava



Yrityskierros Lapissa

Maaliskuussa 2023 toteutettiin yrityskierros Lapissa. Yrityskierrokset suuntautuivat kolmeen eri suuntaan: Rovaniemen seudulle, Pyhä-Luostolle sekä Pohjois-Lappiin (Vuotso, Inari, Utsjoki, Nuorgam, Sevettijärvi). Yrityskierroksen aikana haastateltiin yhteensä 23 henkilöä, joista yrittäjiä oli 18 ja muita työntekijöitä 5.

Yrityskierroksen tavoitteena oli saada kiireisten lappilaisten matkailuyritysten toimijat ja heidän arvokkaat näkemyksensä osaksi käyttäjälähtöistä tiedonkeruuta.

Mukaan pyrittiin saamaan sekä yrittäjän että työntekijän näkökulmaa.

Koulutuksen toteutus

Lapin yrityskierroksen haastatteluihin osallistuneet esittivät toiveen, että koulutus olisi järjestetty **monimuoto-opetuksena sisältäen sekä verkko- että lähiopetuspäiviä**. Lähiopetuspäivät tulisi järjestää lähellä yrittäjiä pitkien välimatkojen vuoksi, sillä yrittäjillä ei ole aikaa matkustaa kauas koulutuksen perässä. Koulutusta voisi järjestää vuorollaan eri paikoissa. Samalla koulutuksen järjestäjät pystyisivät jalkautumaan yrityksiin konkreettisesti ja käymään läpi koulutuksen sisältöjä koko henkilöstön kanssa. Koulutuksen tulisikin antaa **konkreettisia työkaluja yrityksille kestävän kehityksen käyttöönottoon** (esim. tehtäviä).

Haastateltavat toivoivat myös kieliversioita, jolloin koulutusta voisi suunnata erityisesti ulkomailta tuleville työntekijöille. Samalla voitaisiin opettaa heille tietoja ja taitoja esimerkiksi suomalaisesta kulttuurista.

Koulutuksen toivottiin kytkeytyvän jollain tasolla myös Visit Finlandin Sustainable Travel Finland -sertifikaattiin. Synergiaetu STF-merkkiin olisikin hyödyllinen yrittäjiä ajatellen.

Haastateltavien mielestä toteutuksessa olisi tärkeää:

- **Interaktiivinen osallistuminen**, innostaminen ja motivointi
- Yrittäjien osallistaminen, jotta olisivat askeleen edellä työntekijöitä
- Opetussisällöt toisivat uutta yrittäjän arkeen, uuden oppiminen motivoi
- **Uskottavuus, ei myönnetä osaamismerkkiä liian helposti**
- Koulutuksen ei tulisi olla vain klikkailtavissa läpi, vaan sen tulisi sisältää konkreettisia yrityksissä tehtäviä tehtäviä (pohdittava miten tämän käytännössä voisi toteuttaa).

Haastateltavat esittivät myös pohdinnan arvioisia asioita koulutuksen toteutuksesta

- Mitä yritykset tästä saavat ja kuinka siitä voi viestiä muille? Esim. kilpi eteisaulassa, hihamerkki?
- Kuinka pitkään merkki on voimassa ja pitääkö sitä päivittää? Seurataanko toimintaa jollain tasolla?
- Miten osaamismerkissä oikeasti osoitetaan osaaminen, jotta on luotettavaa? Vrt. Keliakialiiton merkin tarkka selvitystyö.

Haastateltavat toivoivat koulutuksen yhteyteen suunniteltavan osion / liitteen, joka sisältää **suosituksia, työkaluja, ehdotuksia tms., miten asiat voidaan viedä konkreettisesti käytäntöön yrityksissä**. Tällöin koulutukseen osallistuisi yrittäjän lisäksi myös koko yrityksen henkilöstö. Paketissa voisi olla myös ehdotuksia lähipäivien toteutuksesta ja sisällöistä, jos koulutuksen järjestää joku ulkopuolinen taho. Tällainen toteutus tukisi JOTPA:n pääperiaatteita: ison rakennemuutosalan työntekijät ja yrittäjät olisivat paremmin saavutettavissa.

Tärkeitä huomioita Lapin kierrokselta

Sopiva vaatimustaso koulutukseen ja osaamismerkkeihin

- Osaamismerkkien uskottavuus
- Yrityksen arkeen sovellettavissa
- Liitteeksi työkalupakki, joka sisältää vinkkejä paikallisten ja alueellisten erityispiirteiden huomiointiin

Kieliversioiden merkitys

- Englanninkielinen koulutus ja osaamismerkistö tarpeen, koska koko ajan enemmän ja enemmän ulkomaisia työntekijöitä
- Saamenkielisillä mahdollisuus opiskella omalla kielellään (pohjoissaame?)

Pitkät välimatkat

- Koulutuksen lähipäivien toteuttaminen lähellä toimijoita olisi tärkeä kädenojennus
- Verkkokoulutuksen mahdollisuudet
- Etäisyyksien vaikutukset yritysten ekologiseen toimintaan

STF-merkin ja osaamismerkkien kytkös

- Yrityksillä havaittavissa väsymystä sertifiointiin ja STF-vaatimukseen, voisiko osaamismerkit tuoda helpotusta tähän
- STF-merkkiin pisteitä, jos yritys vaatii työntekijöiltään osaamismerkkejä ja tarjoaa koulutusta
- STF-osaamista osoittava osaamismerkki
- Koulutuksen osana tehtäviä, jotka edistävät STF-merkkiä konkreettisesti



Yrityskierros Saaristomerellä

Syksyllä 2023 toteutetussa tiedonkeruussa hyödynnettiin kokemuksia Lapissa toteutettujen haastattelujen järjestelyistä. Alueena Saaristomeri kattaa Ahvenanmaan ja manner-Suomen välisen saariston. Ahvenanmaa rajattiin tiedonkeruun ulkopuolelle saavutettavuuden vuoksi. Jäljelle jäävä alue on laaja ja se ulottuu Kustavista Hankoon. Alueen pohjoispuoli on suomenkielistä aluetta. Turunmaan saaristo on kaksikielinen. Tiedonkeruuseen sisällytettiin sekä suomenkielisiä että kaksikielisiä kohteita. Matkailun kannalta tärkeitä alueita Saaristomerellä ovat maakunnan keskuskaupunki Turku ja sen lähikaupungit ja kunnat. Turku tunnetaan kulttuurihistoriallisista kohteista ja Naantali perhematkailukohteena. Muita merkittäviä matkailuseutuja ovat mm. Kemiönsaaren alue sekä Saaristokaupunki Paraisten keskustaajama mantereella ja siihen kuuluvat lähisaaret. Kestävän matkailun näkökulmasta alueen perinteinen matkailutuote on pyörämatkailu Saariston rengastietä pitkin.

Tiedonkeruu Saaristomerellä jaettiin kahteen kierrokseen Turun seudulla ja Saariston rengastien kohteissa. Kohteiksi valikoituivat yritykset Mynämäellä ja Askaisissa sekä Paraisilla (Saaristokaupungin keskustaajama ja Nauvon saari). Yritykset valittiin majoitus-, ravitsemus- ja ohjelmapalveluja tuottavista yrityksistä. Alueella toimivan Visit Turku Archipelago -yhteistyörakenteen lisäksi kohteita markkinoivat kuntien omat visit-organisaatiot. Visit-organisaatioita haastateltiin Turussa ja Paraisilla.

Kierrosten aikana haastateltiin yhteensä kuutta yrittäjää. Kohdemarkkinointi-organisaatioiden työntekijöitä haastateltiin kaksi. Yhteensä haastateltuja oli 8 henkeä.

Koulutuksen sisältöajatuksat

Lapin ja Saaristomeren alueiden yhteisiä piirteitä ovat pitkät etäisyydet. Poikkeuksena Lapista Saaristomeren alueen matkailu keskittyy kesäsesonkiin, ja liikkumismuotoina korostuvat pyöräily, veneily, yhteysaluksilla kulkeminen pyörällä, autolla tai moottoripyörällä. Risteilymatkustus Turusta ja Naantalista Ahvenanmaalle ja edelleen Ruotsiin on ympärivuotista, mutta painottuu sekin kesäkaudelle.

Koulutuksen haluttiin sisältävän näiden Saaristomeren matkailun ominaispiirteiden kannalta tärkeitä asioita, mutta myös kokemukset Lapin matkailusta kiinnostivat haastateltuja.

Matkailun paikallisuus ja pienimuotoisuus nähtiin osoituksena kestävästä matkailusta. Haastatellut eivät kuitenkaan osanneet eritellä miten kestävyys toteutuu näiden näkökohtien kautta. Yleistietoa kaivattiin asiasta. Kestävyys kiinnosti mm. taloudellisen (kannattavuus), sosiaalisen (osaavan työvoiman saanti, paikallisyhteisön tukeminen) ja kulttuurisen (kaksikielisyys) kestävyiden näkökulmien kautta.

Koulutuksen toteutus

Toteutusmuodoksi selkeästi eniten keräsi kannatusta verkon kautta tapahtuva opiskelu.

Kesään painottuvasta sesongista johtuen paras ajankohta opiskelulle olisi kevät (maaliskuuhuhtikuu) ennen sesongin käynnistymistä. Kiireisen kesän jälkeen matkailutoimijat kokivat tarvitsevansa palautumista syksyllä. Kohdemarkkinointiorganisaatioiden mukaan kevät on myös hyvää aikaa tavoittaa yrittäjät. Kesällä ja syksyllä yrittäjät eivät lue viestejä tai reagoi tiedotteisiin.

Nonstop-koulutus mainittiin joustavimpana toteutusmuotona. Ennen sesonkia toteutettava intensiivijakso voisi toimia perehdytyksenä uusille työntekijöille tai vanhojen työntekijöiden osaamisen päivittämisenä.

Kestävän matkailun sertifikaatit

Osassa kohteista on esillä Welcome Cyclist eli Tervetuloa pyöräilijä -tunnus. Yrityskohteissa ei ollut käytössä Sustainable Travel Finland -sertifikaatteja.

Haastatteluissa sivuttiin myös mahdollisuutta tuoda osaamismärkeillä esiin kestävän matkailun näkökohtia eri tavoin. Yritykset voisivat myös erottautua (kehittyneet yritykset, edelläkävijäyritykset) toisistaan osaamisensa ja toimenpiteittensä kautta. Osaamismerkit voisivat houkutella nuoria työntekijöitä.

Osalle haastatteluista sekä kestävä matkailu aiheena että osaamismerkit olivat vieraita. Osa oli varovaisia viestimään kestävydestä, koska koki aiheen ärsyttävän osaa paikallisyhteisön jäsenistä tai asiakkaista. Samalla oltiin varovaisia viestimään asiasta, jossa on vaikea olla yksiselitteisen kestäviä (esim. lämmitysmuodot, julkisen liikenteen puuttuminen).

Tärkeitä huomioita Saaristomeren kierrokselta

Vastuullisuus sosiaalisen ja kulttuurisen kestävyden kannalta

- Vastuullisen työntekijämielikuvan kautta voidaan tukea rekrytointia
- Paikallisuus ja toiminnan pienimuotoisuus mielletään kestäväksi ja vastuulliseksi, mutta ei osata välttämättä konkretisoida asiaa

Monikielisyyden vaatimukset

- on tärkeää järjestää koulutusta kaksikielisenä (suomi/ruotsi)
- sujuva ruotsin kieli tärkeää koulutuksessa osallistujien motivaation kannalta

Sesonki painottuu kesäkaudelle

- nonstop-koulutus mahdollistaisi osallistumisen matkailusezonkien vaihtelusta huolimatta
- perehdytyksen kannalta intensiivijakso loppukevästä palvelisi perehdyttämistä

Visit-organisaatioiden väen osaaminen ja osaamisen lisääminen

- Erityisesti Saariston rengastien varrella liikkuvat toteuttavat jo kestävä matkailua (pyörämatkailu)
- Kiinnostaa matkailijoiden poluttaminen myös muihin kohteisiin, ja viipymän pidentäminen rengastien varrella
- Kaikille Visit-organisaatioiden työntekijöille perustiedot, jotta saadaan osaaminen samalle tasolle

YHTEENVETO KÄYTTÄJÄLÄHTÖISESTÄ TIEDONKERUUSTA

Työelämäyhteistyön tavoitteena oli tarkentaa mitkä kestävän kehityksen teemat ja koulutusmuodot voivat parhaiten edistää joustavaa ja jatkuvaa kouluttautumista kestävässä matkailussa ja samalla tukea matkailuelinkeinojen kehittämistä. Työpajojen, yrityskierrosten ja lukuisten haastatteluiden perusteella voidaan sanoa yrittäjien ja työntekijöiden tarvitsevan konkreettista koulutusta verkon kautta tai monimuotoisesti. Koulutuksen toivottiin kuitenkin olevan vuorovaikutuksellista jollain tasolla, eli ei sellainen, joka olisi helposti klikkailtavissa läpi. Koulutuksen toivottiin olevan luotettava ja uskottava, sekä erityisesti laadukas.

Koulutuksen halutaan sisältävän konkreettisia esimerkkejä ja työkaluja kuinka kestävä matkailua voidaan hyödyntää ja toteuttaa omassa yrityksessä/toiminnassa. Oli myös havaittavissa, että useasti kestävä matkailu näkyy esim. yritysten strategioissa, mutta välttämättä työntekijälle yrityksen kestävyys ei toiminnassa näy. Koulutus voisi sisältää myös yritysjohdolle suunnattuja kokonaisuuksia esim. johtamisen tueksi.

Koulutukseen toivottiin eri kieliversioita, ml. ruotsi. Erityisesti englanninkieliselle versiolle olisi tarvetta Lapissa, johon sesongeiksi tulee paljon ulkomaalaisia työntekijöitä. Kurssin avulla he voisivat ymmärtää paremmin suomalaista kulttuuria, luontoa ja niin edelleen. Samalla osaamismerkki voisi toimia rekrytoinnin tukena tai osana perehdytysmateriaalia.

Lisäksi toivottiin koulutuksen "järjestäjälle" omaa osiota, kuinka työkaluja voidaan viedä konkreettisesti käyttöön esimerkiksi järjestämällä valmennuksia aiheesta yrityksen työntekijöille.



4

OSAAMISMERKKIEN JA KOULUTUSTEN SISÄLLÖT

Runsaan ja monipuolisen tiedonkeruun pohjalta hanketiimi pystyi hahmottelemaan selkeitä kokonaisuuksia koulutusten ja osaamismerkkien aiheiksi sekä osaamiskriteeristöksi.

Jatkokehittämistä varten tiedonkeruusta pystyttiin nostamaan keskiöön viisi teemallista kokonaisuutta:

- Starttipaketti kestävään matkailuun
- Kulttuurinen ja sosiaalinen kestävyys
- Viestintä
- Sertifikaatit ja
- Yritysten ja työntekijöiden johtaminen kestävässä matkailussa

Teemat sisältöehdotuksineen on esitelty tarkemmin seuraavilla sivuilla.

STARTTIPAKETTI

Sisältöteemat

- Oman osaamisen tunnistaminen, esim. alkutesti
- Kestävän matkailun eri ulottuvuudet
- Kestävä yrittäjäyys, ml. yrittäjän oma hyvinvointi, mitä se konkreettisesti tarkoittaa
- Kenelle vastuullisuus kuuluu yrityksessä? (kaikille)

Tärkeää olisi myös motivaation lisääminen muiden osaamismerkkien suorittamiselle, eli selventäminen mitä osallistuja tältä koulutukselta voi saavuttaa. Starttipaketti kestävään matkailuun -koulutusosuutta voisi laajemmin hyödyntää myös esim. yrityshautomoissa, TE-palveluiden yrityskoulutuksissa jne.



KULTTUURINEN JA SOSIAALINEN KESTÄVYYS

Sisältöteemat

- Määritelmän kattavuus ja monipuolisuus tärkeää tuoda esiin, ml. monimuotoisuus
- Paikallisuuden esiintuominen ilman kulttuurista omimista
- Yhteistyö kunnan ja sidosryhmien kanssa, esim. reitit ja muut palvelut
- Hyvinvointia paikallisille yritysten kautta
- Vähemmistöt laajasti ajateltuna, esim. sateenkaarimerkki, alkuperäiskansamatkailu, kielivähemmistöt
- Käsityöt ja niiden hyödyntäminen kulttuurisena kestävytenä (käsityökurssit, tee-se-itse-tuotteet jne). Alueelliset tuotteet ja kulttuurista viestiminen käsitöiden kautta



VIESTINTÄ

Sisältöteemat

- Mikä rooli on kuvilla viestinnässä ja mitä kuvilla voidaan viestiä (asenteet, arvot, monimuotoisuus jne.)
- Vastuullisuuden tulisi olla läpileikkaavana teemana kaikessa viestinnässä. Sekä ulkoinen että sisäinen viestintä.
 - Tieto vastuullisesta viestimisestä olisi tärkeää myös työntekijöille saatavilla eikä vaan johdon hyppysissä.
- Yritykset toimivat vastuullisesti, mutta eivät välttämättä viesti siitä. Kaikilla ei edes tarve. Myös yritysmuoto vaikuttaa, esim. pieni ohjelmapalveluyritys vrt. hotelli. Sisältöehdotuksia tällaisille toimijoille.



SERTIFIKAATIT

Sisältöehdotukset

- Mitä kaikkia merkkejä on olemassa.
 - Luokittelu ja tyypittely
 - Mitä hyötyä sertifikaatista on (esim. Case-esimerkki videon avulla)
- Miten sertifikaatteja haetaan
 - Hakuprosessin kevyt selvitys ja selkeytys
 - Harjoittelua tutustumisen kautta mitä sertifikaatteihin tarvitaan.
 - Tuodaan esille myös se näkökulma, että hakuprosessi vie aikaa. Tuodaan esille mahdollinen oppilaitosyhteistyö.
- HUOM Kriittisyys – viherpesun vaara tuotava myös esille.
- Vastuullisuusviestintä tärkeää myös tässä
- Seurantaprosessi: Kenelle seuranta kuuluu? Myös henkilökunnan toimet ja auditointi.
 - Vastaako yrityksen toiminta oikeasti sertifikaattien määrittelemää toteutusta?



YRITYSTEN/TYÖNTEKIJÖIDEN JOHTAMINEN KESTÄVÄSSÄ MATKAILUSSA

Sisältöteemat

- Kuinka johdat kestävästi
- Työntekijöiden oikeudet
- Yrityksillä saattaa olla ulkoisia hankaluuksia olla kestävä
 - kuinka saat asiakkaat mukaan olemaan kestävä (esim. suihkussakäynti, pyyhkeiden vaihto, muovipullot, roskien poisvienti)
 - Myös alueelliset hankaluudet – alue ei ehkä mahdollista kaikkea kestävyyttä (esim. Kierrätys jne)
- Muutokset omiin tapoihin ja johdon panostaminen muutokseen.
 - työntekijöiden tukeminen kestävässä toimissa



MUITA NÄKÖKULMIA

- Turvallisuus eri muodoissa
- Ekologinen kestävyys
 - Kierrätysajattelu monialaisesti, esim. kierrätysesineiden hyödyntäminen sisustuksessa
 - Tilojen monikäyttö
 - Kierrätys hallussa yrityksessä, mutta entä asiakkaalla ja kunnalla. Tähän vaikuttaminen.
 - Yhteiset kuljetukset eri toimijoiden kanssa
- Eläinten rooli matkailussa
 - eettisyys ja kestävyys

5

TIEDONKERUUMALLIN ANALYSOINTI

Yhtenä hankkeen tavoitteista oli kehittää vuorovaikutteinen, käyttäjälähtöinen tiedonkeruumalli matkailualalla työskentelevien ja potentiaalisesti työskentelevien kuulemiseen. Tiedonkeruuta toteutettiin työpajoin, haastatteluin ja yrityskierroksin, joista keskeisimmäksi ja tehokkaimmaksi tavaksi todettiin jalkautuminen yrityksiin.

Jalkautumista tiedonkeruumallina on tarkemmin analysoitu seuraavilla sivuilla.

Jalkautuminen tiedonkeruun toimintamallina

Matkailutoimijoiden arki on kiireistä, ja helpoimmin heidät tavoittaa käymällä toimijoiden luona vierailulla. Matkailussa, kuten yleisemminkin palvelualalla, työpäivä rakentuu asiakkaiden ja tilausten mukaisesti. Matkailutoimijoilla saattaa olla esim. tunti aikaa ryhmien välissä, jolloin haastattelu on helpompi järjestää kuin että yrittäjä tulisi vierailemaan kaupungissa työpajassa.

Tiedonkeruun aikana tämä tulkinta vahvistui erityisesti niissä kohteissa, joista on pitkä matka maakuntien keskuskaupunkeihin. Jalkautuminen matkailutoimijoiden pariin toi joustoa aikataulun sovittamiseen, mikä vähensi myös tarvetta peruuttaa tapaamisia.

Korkeakoulujen ja oppilaitosten edustajille jalkautuminen tarjosi myös mahdollisuuden tutustua kohteeseen tarkemmin ja havainnoida ympäristöä. Matkakohteessa tehty työ esim. ympäristön ennallistamisessa avautui havainnoinnin kautta monipuolisemmin kuin vain kohteen viestinnän perusteella.

Tiedonkeruun käytännön toteutus

Henkilökohtaiset suhteet auttavat kontaktien saamisessa. Yhteydenoton alussa oli tärkeää kytkeä haastattelu matkailutoimijoille tarjottavan maksuttoman koulutuksen sisältöjen kehittämiseen, ja joustavan koulutusmallin rakentamiseen.

Matkailuyrittäjät saavat paljon yhteydenottoja, joiden tavoitteena on myydä business-to-business palveluita. Haastatteluista on myös havaittavissa, että yrittäjät ovat väsyneitä erilaisiin hankkeisiin ja työpajoihin. Haastattelutilanteet saattavat viedä paikan maksulliselta toiminnalta, joten on kestävä kehityksen kannalta tärkeää järjestää haastattelu esim. maksullisen aktiviteetin lomassa tai kahvikupposen äärellä.

Haastattelua sopiessa olikin tärkeää ainakin tarjota mahdollisuutta maksaa käytetystä työajasta ohjelman palvelun, lounaan tai kahvin ostoksen muodossa.

Matkailutoimijat kaipaavat konkreettista tukea ja hyötyä hankkeista suoraan yrityksille. Hankkeiden tiedonkeruussa on jatkossa kiinnitettävä tähän enemmän huomiota.

Vuoropuhelu matkailutoimijoiden ja koulutusorganisaatioiden kesken

Tiedonkeruu kestävän kehityksen sisällöistä ja koulutuksen toteutusmuodoista tähtäsi osaamiskriteeristön määrittelyyn, osaamismerkkien rakentamiseen ja MOOC-koulutuksen suunnitteluun. Oli luontevaa pilotoida näitä tuotoksia tiedonkeruuseen jo osallistuneiden matkailutoimijoiden parissa. Osa haastateltavista myös toi esille kiinnostuksensa seurata kehittämistyötä ja osallistua pilotointiin.

Muutamassa haja-asutusalueella olevassa kohteessa tuotiin esille tarvetta järjestää pilottikoulutus paikan päällä, mikä kuitenkin olisi haastavaa, koska oppilaitokset sijaitsevat usein maakuntiansa keskuskaupungeissa tai suuremmissa keskuksissa.

Palaute ja jatkuva kehittäminen

Tiedonkeruuseen jo osallistuneiden matkailutoimijoiden kautta tapahtuva palautteen keruu osaamiskriteereistä, koulutuksen sisällöistä ja toteutusmuodoista voi tuoda palautteen keruuseen syvällisyyttä ja lisätietoa esim. erilaisten kohteiden näkökulmasta.

Paikallistuntemuksella ja paikalliskulttuurilla on merkitystä myös kestävän kehityksen kannalta. Kestävän matkailun osaamismerkkien kehittämisessä on tärkeällä sijalla myös skaalautuvuus erilaisiin toimintaympäristöihin. Jalkautumiseen perustuvan tiedonkeruun mallin kautta voidaan merkistöön sisällyttää myös oppimistehtäviä, joissa paikallistuntemusta ja paikalliskulttuuria voi jäsentää osana laajempaa kokonaisuutta.

6

JATKOTOIMENPITEET

Hankkeen yhtenä tavoitteena on ollut määritellä viitekehysten ja työelämäyhteistyön kautta kestävän matkailun kansallinen käyttäjälähtöinen osaamiskriteeristö. Kriteeristön tavoitteena on skaalautua koulutusasteelta toiselle ja palvella mahdollisimman monia matkailualalla työskenteleviä henkilöitä ja heidän osaamisen tunnistamisen ja tunnustamisen tarpeita sekä edistää uralla etenemistä.

Tässä raportissa esiin nousseiden teemojen pohjalta on laadittu 11 osaamismerkkiä sekä niihin liittyvää verkkokoulutusta. Verkkokoulutusta tarjotaan sekä toisen asteen opinnoissa että korkeakouluissa, joten osaamismerkki on jaettu kahteen EQF-tasoon (EQF4 ja EQF 6). Yksi osaamismerkeistä, kestävän matkailun perusteet on molemmille oppilaitoksille yhteinen. Se tarjoaa perustason perehdytyksen kestävän matkailun eri ulottuvuuksiin sekä luo katsauksen kestävän matkailun sertifikaatteihin.

Osaamismerkkikokonaisuudet ja verkkokurssien teemat on esitelty seuraavilla sivuilla. Verkkokoulutukset osaamismerkkeineen pilotoidaan vuoden 2024 aikana.

Kestävän matkailun osaaja

EQF4 eli toisen asteen koulutuksen tasoiset osaamismerkkit ovat teemoiltaan seuraavat:

- Kestävän matkailun perusteet
- Esteettömyys ja monimuotoisuus
- Paikalliskulttuurit ja perinteet
- Tuotteet ja palvelut
- Vastuullisuusviestintä

Kestävän matkailun asiantuntija

EQF6 eli korkeakoulun kandidaatintutkinnon tasoiset osaamismerkkit ovat teemoiltaan seuraavat:

- Kumppanuus ja sidosryhmät
- Yhteiskunnallisten vaikutusten arviointi
- Esteettömyys ja monimuotoisuus
- Paikalliskulttuurit ja perinteet
- Tuotteistaminen
- Vastuullisuusviestintä

Osaamismerkkit ja niihin liittyvät verkkokoulutukset

Molempiin kokonaisuuksiin osaamismerkkien suorittamisen tueksi tarjotaan ainakin vuoden 2024 aikana verkkokoulutusta, jotka rakennetaan OpenMoodleen. Toisen asteen koulutustarjonnasta vastaa pilotoinnin aikana Rovaniemen koulutuskuntayhtymä REDU, korkeakoulun koulutustarjonnasta puolestaan Lapin ammattikorkeakoulu, Lapin yliopisto ja Turun ammattikorkeakoulu.

Kaikki osaamismerkkit ja niihin liittyvät koulutukset ovat skaalautuvia eri asteille. Tästä syystä useat teemat ovat nimeltään samoja, mutta osaamismerkkien ja koulutusten vaatimustasot ovat kuitenkin rakennettu aina koulutusasteen vaatimusten mukaisiksi. Lisäksi, korkeakoulujen osuudessa Yhteiskunnallisten vaikutusten arviointi -osaamismerkki on teoreettisempi ja tarjoaa yliopistotasosta koulutusta, kun puolestaan Tuotteistaminen-kokonaisuus puolestaan ammattikorkeakoulun vaatimusten mukaisesti käytännönläheisempi.

Mukaan pilotointiin?

Oletko kiinnostunut osallistumaan verkkokoulutusten ja osaamismerkkien pilotointiin? Olisiko kestävään matkailuun liittyvään osaamisen päivittämiseen tarvetta omassa organisaatiossasi?

Ensimmäiset osaamismerkit pilotoidaan Matkamessuilla 19.-22.1.2024.
Verkkokoulutukset tulevat pilotoitaviksi kevään 2024 aikana.

Mikäli haluat kuulla lisää ja päästä mukaan tärkeään pilotointityöhön, ota yhteyttä hankkeen projektipäällikköön:

Lotta Pakanen lotta.pakanen@oamk.fi

Kestävä matkailu

ERI TOIMINTAYMPÄRISTÖISSÄ

Kestävän matkailun osaamismerkki -hankkeessa koottiin sekä tutkimustietoa että käyttäjälähtöisiä kokemuksia kestävästä matkailusta eri toimintaympäristöissä tukemaan osaamiskriteeristön laatimista. Tulokset on luettavissa tästä raportista.

